

COPYRIGHT © Hangzhou EZVIZ Software Co., Ltd. Tutti i diritti riservati.

Tutte le informazioni e i contenuti come, tra gli altri, testo, immagini e grafici, appartengono a Hangzhou EZVIZ Software Co., Ltd. (di seguito "EZVIZ"). Il presente manuale dell'utente (di seguito "il Manuale") non può essere in alcun modo riprodotto, modificato, tradotto o distribuito, parzialmente o interamente, senza previo consenso scritto di EZVIZ. Se non diversamente specificato, EZVIZ non rilascia alcuna garanzia o dichiarazione, esplicita o implicita, riguardante il Manuale.


Informazioni su questo manuale

Il presente Manuale contiene le istruzioni per l'uso e la gestione del prodotto. Le illustrazioni, i grafici e tutte le altre informazioni che seguono hanno solo scopi illustrativi ed esplicativi. Le informazioni contenute nel Manuale sono soggette a modifiche senza preavviso in seguito ad aggiornamenti del firmware o per altri motivi. È possibile scaricare la versione più recente dal sito di EZVIZ™ (<http://www.ezviz.com>).

Note sugli aggiornamenti

Nuova edizione - Gennaio 2026

Riconoscimento dei marchi registrati

EZVIZ™,  e gli altri marchi registrati e loghi di EZVIZ sono di proprietà di EZVIZ nelle varie giurisdizioni. Gli altri marchi registrati e loghi menzionati di seguito appartengono ai rispettivi proprietari.

Esclusione di responsabilità

NELLA MASSIMA MISURA CONSENTITA DALLA LEGGE VIGENTE, IL PRODOTTO DESCRITTO E I RELATIVI HARDWARE, SOFTWARE E FIRMWARE SONO FORNITI "COSÌ COME SONO", CON TUTTI GLI EVENTUALI DIFETTI ED ERRORI. EZVIZ NON FORNISCE ALCUNA GARANZIA, NÉ ESPLICITA NÉ IMPLICITA, ESCLUDENDO TRA LE ALTRE QUALSIASI GARANZIA SOTTINTESA DI COMMERCIALIZZABILITÀ, QUALITÀ SODDISFACENTE, IDONEITÀ A UNO SCOPO SPECIFICO E DI NON VIOLAZIONE DEI DIRITTI DI TERZI. EZVIZ, I SUOI AMMINISTRATORI, FUNZIONARI, DIPENDENTI O AGENTI NON SARANNO RESPONSABILI IN ALCUN CASO DI QUALSIVOGLIA DANNO SPECIALE, CONSEGUENZIALE, ACCIDENTALE O INDIRECTO, INCLUSI, TRA GLI ALTRI, DANNI PER PERDITA O MANCATO PROFITTO, INTERRUZIONE DELL'ATTIVITÀ, PERDITA DI DATI O DOCUMENTAZIONE, COLLEGATO ALL'USO DEL PRESENTE PRODOTTO, ANCHE QUALORA EZVIZ SIA STATA INFORMATA DELLA POSSIBILITÀ DI TALI DANNI.

NELLA MISURA MASSIMA CONSENTITA DALLA LEGGE VIGENTE, LA RESPONSABILITÀ TOTALE DI EZVIZ PER TUTTI I DANNI NON SUPERERÀ IN ALCUN CASO IL PREZZO ORIGINARIAMENTE PAGATO PER L'ACQUISTO DEL PRODOTTO.

EZVIZ DECLINA QUALSIASI RESPONSABILITÀ IN RELAZIONE A LESIONI PERSONALI O DANNI MATERIALI DERIVANTI DALL'INTERUZIONE DEL PRODOTTO O DALLA CESSAZIONE DEL SERVIZIO A CAUSA DI: A) INSTALLAZIONE INADEGUATA O UTILIZZO DIVERSO DA QUANTO PREVISTO; B) TUTELA DI INTERESSI NAZIONALI O PUBBLICI; C) FORZA MAGGIORE; D) CAUSE CONNESSE ALL'UTENTE O A TERZI, TRA CUI, SENZA LIMITAZIONI, UTILIZZO DI PRODOTTI, SOFTWARE, APPLICAZIONI DI TERZI, TRA LE ALTRE POSSIBILI CAUSE.

IN RIFERIMENTO AI PRODOTTI CON ACCESSO A INTERNET, L'USO DEL PRODOTTO È DA CONSIDERARSI TOTALMENTE A RISCHIO DELL'UTENTE. EZVIZ DECLINA QUALSIASI RESPONSABILITÀ IN RELAZIONE A FUNZIONAMENTI ANOMALI, VIOLAZIONE DELLA RISERVATEZZA O ALTRI DANNI RISULTANTI DA ATTACCHI INFORMATICI, INFEZIONE DA VIRUS O ALTRI RISCHI LEGATI ALLA SICUREZZA SU INTERNET; TUTTAVIA, EZVIZ FORNIRÀ TEMPESTIVO SUPPORTO TECNICO, SE NECESSARIO. LE LEGGI SULLA SORVEGLIANZA E SULLA PROTEZIONE DEI DATI VARIANO IN BASE ALLA GIURISDIZIONE. PRIMA DI UTILIZZARE IL PRODOTTO, CONSULTI TUTTE LE LEGGI PERTINENTI IN VIGORE NELLA SUA GIURISDIZIONE PER ASSICURARSI CHE L'USO SIA CONFORME ALLA LEGGE APPLICABILE. EZVIZ DECLINA QUALSIASI RESPONSABILITÀ QUALORA IL PRESENTE PRODOTTO SIA UTILIZZATO PER FINI ILLECITI.

IN CASO DI CONFLITTO TRA QUANTO SOPRA E LA LEGGE VIGENTE, PREVARRÀ QUEST'ULTIMA.

Indice

Panoramica	1
1. Contenuto della confezione	1
2. Base	2
Configurazione	3
1. Download dell'app EZVIZ	3
2. Accensione della telecamera	3
3. Aggiungere la telecamera a EZVIZ.....	4
Installazione della telecamera	4
1. Installazione di una scheda microSD™ (opzionale)	4
2. Caricare la telecamera	5
3. Posizione di installazione	6
4. Installazione.....	6
5. Regolazione dell'angolazione	9
Visualizzare le immagini del dispositivo	10
1. Visualizzazione live	10
2. Impostazioni	11
Connessione dei dispositivi EZVIZ	12
1. Tramite Amazon Alexa.....	12
2. Tramite Google Assistant	13
Domande frequenti	13
Iniziative sull'Uso dei Prodotti Video	14
Appendice	15
1. Batteria agli ioni di litio ricaricabile.....	15
2. Informazioni per le abitazioni private.....	15

1. Contenuto della confezione



Telecamera (1 pz.)



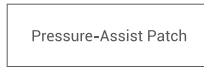
Base con vite (1 pz.)



Pin (1 pz.)



Cavo di alimentazione (1 pz.)



Cerotto a Pressione Assistita (2 pz.)



Set di viti (1 pz.)



Adesivo gommato (2 pz.)



Piastra metallica (1 pz.)



Informazioni sulle norme (2 pz.)

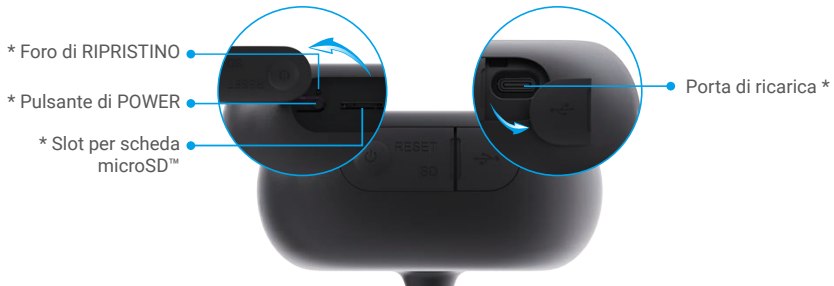


Guida rapida (1 pz.)

2. Base



Nome	Descrizione
Indicatore LED	<ul style="list-style-type: none"> ● ● ● Blu acceso fisso: avvio della telecamera o telecamera con visualizzazione live nell'app EZVIZ. ● ● ● Blu lampeggiante veloce: Telecamera pronta per la connessione alla rete. ● ● Blu lampeggiante lento: La telecamera funziona correttamente. ● ● Rosso lampeggiante lento: Eccezione di rete. ● ● ● Rosso lampeggiante veloce: anomalia della telecamera. / Batteria scarica. ● ● Verde fisso: telecamera completamente carica. ● ● Verde lampeggiante lento: telecamera in carica.



Nome	Descrizione
Foro di RIPRISTINO	Quando la telecamera è in funzione, premere e tenere premuto il pulsante per 4 secondi per riavviare e impostare tutti i parametri su default.
Pulsante di POWER	<ul style="list-style-type: none"> • Accensione: Premere e tenere premuto per 2 secondi; • Spegnimento: Premere e tenere premuto per 4 secondi;
Slot per scheda microSD™	<ul style="list-style-type: none"> • Inserire una scheda microSD™ (acquistabile separatamente) nello slot. Inizializzare la scheda nell'app EZVIZ prima di utilizzarla. • Requisiti di compatibilità suggeriti: Classe 10, capacità massima 512 GB.
Porta di ricarica	Per caricare la telecamera.

Configurazione

Impostare la telecamera procedendo nel modo seguente:

1. Scaricare l'app EZVIZ e accedere al proprio account.
2. Accendere la telecamera.
3. Aggiungere la telecamera all'account EZVIZ.

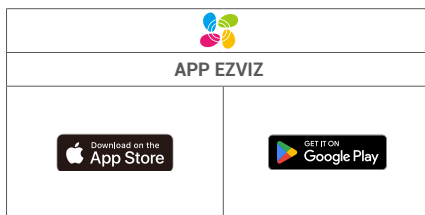
1. Download dell'app EZVIZ



Prima di scaricare l'app:

- Se l'app è già installata, verifica che sia la versione più recente controllando la presenza di aggiornamenti nel tuo app store.
- Se l'app non è installata, segui i passaggi seguenti per scaricarla.

1. Connettere il proprio telefono alla rete Wi-Fi (opzione consigliata).
2. Scaricare l'app EZVIZ cercando "EZVIZ" nell'App Store o in Google Play™.
3. Registrare un account EZVIZ e accedere all'app.



2. Accensione della telecamera

Premi e tieni premuto il pulsante di POWER per 2 secondi per accendere.



3. Aggiungere la telecamera a EZVIZ

i Connettere la telecamera alla stessa rete Wi-Fi a cui è stato connesso il telefono.

1. Accedere al proprio account utilizzando l'app EZVIZ.
2. Nella schermata Home, toccare "+" nell'angolo in alto a destra per accedere alla pagina Scansiona Codice QR.
3. Scansionare il codice QR sulla copertina della Guida Introduttiva Rapida o sul corpo della telecamera.



i È anche possibile inserire direttamente il numero di serie del dispositivo per aggiungerlo.

4. Si prega di seguire la procedura guidata dell'app EZVIZ per completare la configurazione Wi-Fi e aggiungere la telecamera al tuo account EZVIZ.

Installazione della telecamera

1. Installazione di una scheda microSD™ (opzionale)

1. Aprire il coperchio impermeabile sul retro del dispositivo e inserire una scheda microSD™ (acquistabile separatamente) nello slot.



2. Reinstallare il coperchio impermeabile.

i Dopo aver installato la scheda microSD™, attenersi alla seguente procedura per inizializzare la scheda nell'app EZVIZ prima di utilizzarla.

1. Nell'app EZVIZ, tocchi "Elenco contenuti" nell'interfaccia "Impostazioni dispositivo" per controllare lo stato della scheda microSD™.
2. Se lo stato della scheda microSD™ è Non inizializzato, toccare per inicializzarla. Lo stato passerà a In uso, consentendo la memorizzazione dei video.

2. Caricare la telecamera

- Non caricare il telecamera a una temperatura superiore a 45 °C o inferiore a 0 °C.
- Durante la ricarica, la telecamera si accende automaticamente.

Metodo 1 Ricarica tramite alimentatore

Per il primo utilizzo, si consiglia di caricare completamente la fotocamera con l'adattatore di alimentazione.

1. Apertura del coperchio impermeabile



2. Collegare la fotocamera a una presa di corrente con un adattatore di alimentazione (DC5V 2A, acquistato separatamente) per la ricarica.

- Non caricare la telecamera l'alimentatore all'aperto.
- Per la disconnessione dall'alimentazione, scollegare il connettore di alimentazione dal dispositivo.



3. Dopo che la ricarica è completata, assicurarsi che il coperchio impermeabile della porta di ricarica sia saldamente sigillato per prevenire l'ingresso di umidità o danni causati dall'acqua.

Metodo 2 Ricarica tramite alimentatore

- Se il kit è stato acquistato, il pannello solare viene fornito insieme alla telecamera; in caso contrario, il pannello solare è venduto separatamente. Per le operazioni di ricarica dettagliate, fare riferimento al [manuale utente del pannello solare da 3W](#).

Se prevedi di utilizzare l'energia solare per un funzionamento continuo all'aperto, segui i passaggi seguenti per caricare la videocamera.

1. Completare l'installazione. (per la procedura dettagliata, consultare la sezione "[Installazione](#)").
2. Collega il cavo di alimentazione in uscita del pannello solare alla porta di ricarica della telecamera. Utilizziamo d'ora in poi la telecamera montata a parete per l'illustrazione.



3. Posizione di installazione

Selezionare una posizione con un campo visivo chiaro e non ostruito da oggetti e con un buon segnale wireless. Verificare che la parete sia abbastanza resistente da reggere un peso triplo rispetto a quello della telecamera.

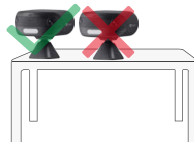
Per l'uso con pannello solare: installare il dispositivo sotto di esso. Questo posizionamento offre ombreggiatura per ridurre l'esposizione diretta alla luce solare sulla custodia del dispositivo, minimizzando l'aumento della temperatura.

Altezza consigliata per l'installazione a parete: 8,2 piedi (2,5 metri) dal suolo.

Altezza consigliata per l'installazione su desktop: non superiore a 5,9 piedi (1,8 metri) dal suolo.



Evita la luce solare diretta



Evita viste ostruite (ad esempio, al centro di una scrivania)



Evita prese d'aria o correnti d'aria (ad esempio, vicino alle finestre)



Evita di posizionarti di fronte a superfici altamente riflettenti (ad esempio, specchi)



Note importanti sulla riduzione dei falsi allarmi:

- Non installare la telecamera in ambienti estremamente luminosi, inclusi quelli esposti alla luce del sole, luci intense di lampade, ecc.
- Non posizionare la telecamera vicino a prese, comprese le prese d'aria del condizionatore, le prese dell'umidificatore, le prese per la dissipazione del calore dei proiettori, ecc.
- Non installare la telecamera in luoghi esposti a vento forte.
- Non installare la telecamera davanti a uno specchio.
- Per evitare interferenze wireless, tenere la telecamera ad almeno 1 metro di distanza da qualsiasi dispositivo wireless, inclusi router Wi-Fi e telefoni.

4. Installazione

- **per una migliore qualità dell'immagine, rimuovere la pellicola protettiva dall'obiettivo prima dell'installazione.**
- **Per la foratura, utilizzare una punta da 6 mm e forare fino a una profondità di 30 mm.**
- **Quando si installa la base della vite, assicurarsi che il lato con la scanalatura sia rivolto verso l'alto.**

Opzione 1: Con Piastra Metallica

La piastra metallica supporta due metodi di montaggio. Si prega di selezionare il metodo appropriato in base al materiale della superficie del luogo di installazione

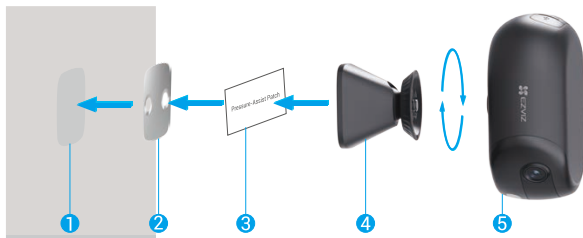
- Montaggio con adesivo in schiuma Ideale per superfici piane e lisce come marmo o vetro.
- Kit di montaggio viti Ideale per pareti verniciate, finiture in vernice al lattice, cartongesso (gesso) o altre superfici dove l'adesivo in schiuma potrebbe perdere adesione o non aderire saldamente.

Montaggio con adesivo in schiuma

1. Pulisci l'area di installazione e applica l'adesivo in schiuma.
2. Fissa la piastra metallica all'adesivo in schiuma e premi con forza.
3. Rimuovere la carta protettiva dal cerotto a pressione assistita e applicarlo uniformemente sia sulla piastra metallica che sulla parete.

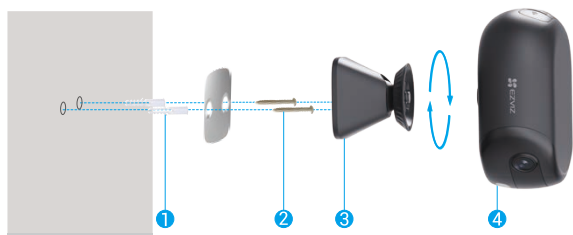
- **Premi con forza per garantire una salda adesione tra l'adesivo in schiuma e la piastra metallica. Lascia che l'adesivo si asciughi per 3 ore prima di rimuovere la patch di supporto a pressione.**
- **Per garantire un'adesione sicura della piastra metallica, seguire rigorosamente questo passaggio.**

4. Fissa magneticamente la base della vite alla piastra metallica.
5. Ruota il dispositivo in senso orario verso la base della vite.



Kit di montaggio viti

1. (Per parete in cemento) Praticare fori per viti su una superficie pulita e piatta e inserire i tasselli.
2. Fissare la piastra metallica con le viti.
3. Fissa magneticamente la base della vite alla piastra metallica.
4. Ruota il dispositivo in senso orario verso la base della vite.

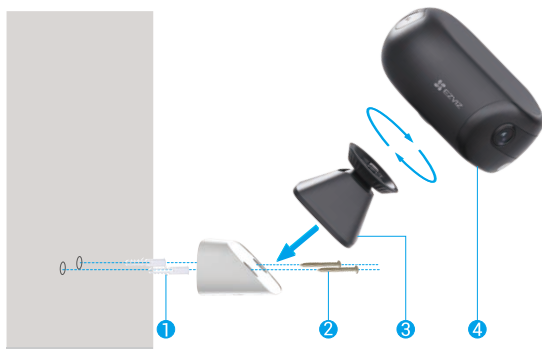


Opzione 2: Con staffa di montaggio magnetica

- i** Il supporto di montaggio magnetico EZVIZ (di seguito denominato "supporto magnetico") è disponibile in diversi colori. Utilizziamo d'ora in poi la versione bianca per l'illustrazione.

Per installazioni a parete, è disponibile un supporto magnetico per ottenere angoli di visualizzazione orizzontali. Il supporto magnetico può essere direttamente fissato a superfici metalliche ferrose. Se la superficie è non ferrosa, seguire i passaggi seguenti.

1. (Per parete in cemento) Praticare fori per viti su una superficie pulita e piatta e inserire i tasselli.
2. Utilizzare le viti per fissare il supporto magnetico.
3. Fissa magneticamente la base della vite al supporto magnetico.
4. Ruota il dispositivo in senso orario verso la base della vite.



Opzione 3: Con staffa di montaggio a parete

i Si prega di acquistare il supporto da parete per la telecamera a batteria EZVIZ (d'ora in poi denominato "supporto da parete").

Per montaggio su palo

1. Utilizzare un cerchio (acquistabile separatamente) per fissare il supporto da parete a un palo.
2. Ruota il dispositivo in senso orario verso il supporto a parete.



Per il montaggio a parete

1. (Per parete in cemento) Praticare fori per viti su una superficie pulita e piatta e inserire i tasselli.
2. Utilizzare le viti per fissare il supporto a parete.
3. Ruota il dispositivo in senso orario verso il supporto a parete.



Opzione 4: Con Staffa di Interfaccia Standard

i Si consiglia di acquistare un supporto con interfaccia standard (dotato di perno a vite da 1/4 di pollice) per garantire una corretta installazione e compatibilità con il dispositivo.

Allineare il foro della vite nella parte inferiore del dispositivo con il perno a vite da 1/4 di pollice sul supporto dell'interfaccia standard, quindi ruotare in senso orario per stringere.



Opzione 5: Collocazione su piano di appoggio

1. Ruota il dispositivo in senso orario verso la base della vite.
2. Posizionare il dispositivo assemblato su una superficie stabile e piatta.

i Per una qualità dell'immagine ottimale e un'esperienza utente migliore, posizionalo vicino al bordo della scrivania e assicurati che l'area davanti all'obiettivo del dispositivo sia libera da ostacoli.



5. Regolazione dell'angolazione

1. Al termine dell'installazione, per garantire un buon monitoraggio, è possibile regolare l'angolo dell'obiettivo della telecamera guardando la schermata di anteprima in tempo reale sull'app EZVIZ.



2. Mantieni l'obiettivo livellato per una copertura di monitoraggio ottimale.



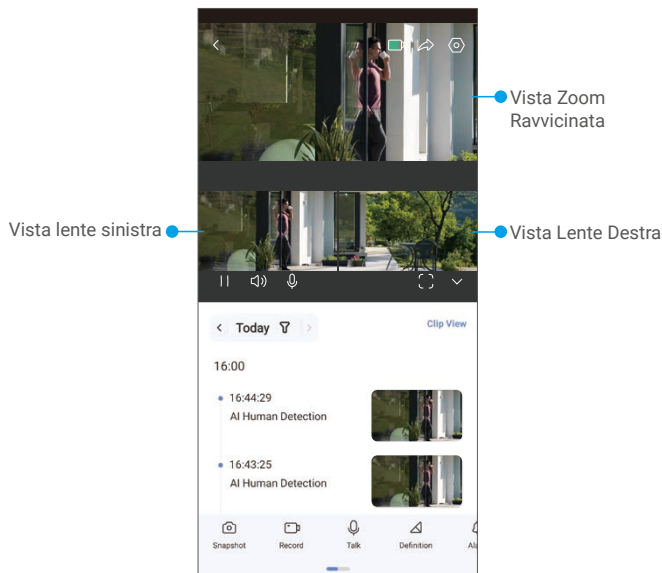
Visualizzare le immagini del dispositivo

 L'interfaccia dell'app potrebbe variare a causa dell'aggiornamento della versione.





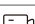







1. Visualizzazione live

Quando si avvia l'app EZVIZ, viene visualizzata la pagina del dispositivo, come mostrato di seguito.

Si possono visualizzare le immagini e ascoltare i suoni in tempo reale, scattare istantanee o registrare video, e scegliere la definizione del video in base alle esigenze.



 Scorrere a destra e sinistra sullo schermo per visualizzare altre icone.

Icona	Descrizione
	Batteria. Visualizza la capacità residua della batteria.
	Condivisione. Consente di condividere il dispositivo con altri utenti.
	Impostazioni. Consente di visualizzare o modificare le impostazioni del dispositivo.
	Istantanea. Consente di scattare un'istantanea.
	Registrazione. Consente di avviare e interrompere manualmente la registrazione.
	Parla. Toccare per parlare con le persone davanti al dispositivo.
	Definizione. Toccare per selezionare una risoluzione video.
	Allarme. Toccando l'icona, il dispositivo emetterà dei suoni e lampeggerà per scoraggiare gli intrusi.
	Dispositivo nelle vicinanze. Toccare per selezionare i dispositivi disponibili nelle vicinanze per la visualizzazione live multi-schermo.
	PIP (Picture-in-Picture). Tocca per guardare il video sopra altre app.
	Suggerimento. Tocca per visualizzare ulteriori informazioni sul dispositivo.
	Riorganizza. Riorganizza la sequenza di tutte le funzioni sopra.

2. Impostazioni

Nella pagina delle impostazioni si possono configurare i parametri del dispositivo.

Parametri	Descrizione
Nome	Visualizzare o toccare per personalizzare il nome del dispositivo.
Batteria	Visualizza il livello della batteria e seleziona una modalità di lavoro per il tuo dispositivo.
Rilevamento intelligente	È possibile selezionare diverse modalità di rilevamento del dispositivo.
Notifica di messaggio	Qui è possibile gestire il messaggio del dispositivo e la notifica dell'app EZVIZ.
Impostazioni audio	È possibile impostare l'audio e la voce del dispositivo da qui.
Impostazioni immagine	È possibile impostare i parametri delle immagini pertinenti del dispositivo.
Impostazioni luce	È possibile impostare i parametri della luce pertinenti del dispositivo.
Elenco contenuti	È possibile selezionare tra diversi tipi di registrazione del dispositivo e visualizzare lo stato della scheda microSD™.
Impostazioni di privacy	È possibile criptare i video con la password di crittografia e personalizzare l'area di privacy.
Impostazioni di rete	È possibile visualizzare lo stato della connessione e configurare la rete Wi-Fi.
Informazioni sul dispositivo	Qui sono riportate le informazioni sul dispositivo e la guida per l'utente.
EZVIZ Cloud	Consente di iscriversi al servizio di archiviazione sul cloud e di gestirlo.
Condividi dispositivo	Il dispositivo può essere condiviso con i membri della famiglia o con gli ospiti.
Elimina dispositivo	Tocca per eliminare la telecamera dall'app EZVIZ.

Connessione dei dispositivi EZVIZ

1. Tramite Amazon Alexa

Queste istruzioni consentono di controllare i dispositivi EZVIZ con Amazon Alexa. In caso di problemi durante la procedura, consultare la sezione Risoluzione dei problemi.

Prima di iniziare, verificare che:

1. I dispositivi EZVIZ siano connessi all'app EZVIZ.
2. Nell'app EZVIZ, disattivare l'opzione "Crittografia video" e attivare la voce "Audio" nella pagina Impostazioni dispositivo.
3. Sia disponibile un dispositivo compatibile con Alexa (ad esempio, Echo Spot, Echo-Show, il nuovo Echo-Show, Fire TV (qualsiasi generazione), Fire TV Stick (solo seconda generazione), smart TV Fire TV Edition).
4. L'app di Amazon Alexa sia già installata sul dispositivo smart e sia stato creato un account.

Per controllare i dispositivi EZVIZ con Amazon Alexa:

1. Aprire l'app di Alexa e selezionare "Skill e giochi" nel menu.
2. Nella schermata Skill e giochi, cercare "EZVIZ" per trovare le skill per "EZVIZ".
3. Seleziona la skill del tuo dispositivo EZVIZ, quindi tocca ABILITA PER UTILIZZARE.
4. Inserire il nome utente e la password di EZVIZ, quindi toccare Accedi.
5. Toccare il pulsante Autorizza per autorizzare Alexa ad accedere all'account EZVIZ affinché possa controllare i dispositivi EZVIZ.
6. Verrà visualizzato il messaggio "EZVIZ è stato connesso correttamente"; toccare CERCA DISPOSITIVI per consentire ad Alexa di individuare tutti i dispositivi EZVIZ.
7. Tornando al menu dell'app di Alexa e selezionando "Dispositivi" sarà possibile visualizzare tutti i dispositivi EZVIZ, nella sezione dei dispositivi.

Controllo vocale

Rilevare il nuovo dispositivo smart tramite il menu "Casa intelligente" dell'app di Alexa o con la funzione di controllo vocale di Alexa.

Una volta trovato il dispositivo, è possibile controllarlo con la voce. Pronunciare dei semplici comandi per Alexa.

-  Il nome del dispositivo, ad esempio, "mostra la telecamera xxxx," si può modificare nell'app EZVIZ. Ogni volta che si modifica il nome del dispositivo è necessario cercarlo di nuovo per aggiornare il nome.

Risoluzione dei problemi

Cosa devo fare se Alexa non riesce a trovare il dispositivo?

Controllare se ci sono problemi di connessione a Internet.

Provare a riavviare il dispositivo smart e cercare di nuovo il dispositivo su Alexa.

Perché lo stato del dispositivo risulta "Offline" su Alexa?

La connessione wireless potrebbe essersi interrotta. Riavviare il dispositivo smart e cercarlo di nuovo su Alexa.

Il router potrebbe non avere accesso a Internet. Verificare che il router sia connesso a Internet e riprovare.

-  Per i dettagli sui Paesi che supportano l'utilizzo di Amazon Alexa consultare il sito web ufficiale.

2. Tramite Google Assistant

Tramite Google Assistant è possibile attivare il dispositivo EZVIZ e guardare il video live pronunciando comandi vocali per Google Assistant.

Sono necessari i seguenti dispositivi e app:

1. Un'app EZVIZ attiva.
2. Nell'app EZVIZ, disattivare l'opzione "Crittografia video" e attivare la voce "Audio" nella pagina Impostazioni dispositivo.
3. Una TV con Chromecast collegato.
4. Google Assistant sul proprio telefono.

Ecco come iniziare:

1. Configurare il dispositivo EZVIZ e verificare che funzioni correttamente con l'app.
2. Scaricare l'app Google Home dall'App Store o Google PlayTM e accedere al proprio account Google.
3. Nella schermata MyHome, toccare il segno "+" in alto a sinistra e selezionare "Configura dispositivo" nell'elenco del menu per accedere all'interfaccia di configurazione.
4. Toccando Funziona con Google e cercando "EZVIZ", saranno individuate le skill per "EZVIZ".
5. Inserire il nome utente e la password di EZVIZ, quindi toccare Accedi.
6. Toccare Autorizza per autorizzare Google ad accedere all'account EZVIZ, in modo che possa controllare i dispositivi EZVIZ.
7. Toccare Torna all'app.
8. Seguire la procedura descritta in precedenza per completare l'autorizzazione. Al termine della sincronizzazione il servizio EZVIZ sarà visibile nell'elenco dei servizi. Per visualizzare un elenco dei dispositivi compatibili con l'account EZVIZ toccare l'icona del servizio EZVIZ.
9. Provare alcuni comandi. Utilizzare il nome della telecamera creato al momento della configurazione del sistema.

È possibile gestire i dispositivi singolarmente o in gruppo. L'aggiunta di dispositivi a una stanza consente di controllare un gruppo di dispositivi contemporaneamente con un solo comando.

Consultare il link per maggiori informazioni:

<https://support.google.com/googlehome/answer/7029485?co=GENIE.Platform%3DAndroid&hl=en>

Domande frequenti

- D: Se la telecamera è offline sull'app, i video verranno comunque registrati?
- R: Se la telecamera è accesa ma non è connessa a Internet, la registrazione locale continua, ma la registrazione sul cloud si interrompe. Quando la telecamera è spenta, entrambe le modalità di registrazioni dei video si interrompono.
- D: Perché l'allarme si attiva anche se non c'è nessuno nell'immagine?
- R: Regola la sensibilità dell'allarme su un valore più basso. Anche veicoli e animali causano l'attivazione degli allarmi.

 Per ulteriori informazioni sul dispositivo fare riferimento al sito www.ezviz.com/it.

Iniziative sull'Uso dei Prodotti Video

Cari utenti EZVIZ,

La tecnologia influenza ogni aspetto della nostra vita. Come azienda tecnologica orientata al futuro, siamo sempre più consapevoli del ruolo che la tecnologia svolge nel migliorare l'efficienza e la qualità della nostra vita. Allo stesso tempo, siamo anche consapevoli del potenziale danno che comporta un uso improprio. Ad esempio, i prodotti video sono in grado di registrare immagini reali, complete e nitide, quindi rappresentano fatti di grande valore. Tuttavia, la distribuzione, l'uso e/o l'elaborazione impropria dei registri video potrebbero violare la privacy, i diritti legittimi e gli interessi altrui.

Impegnati a innovare la tecnologia per il bene, noi di EZVIZ qui per sosteniamo con serietà che ogni utente utilizzi correttamente e responsabilmente i prodotti video, al fine di creare collettivamente un ambiente positivo in cui tutte le pratiche e gli utilizzi correlati siano conformi alle leggi e regolamenti applicabili, rispettino gli interessi e i diritti degli individui e promuovano la moralità sociale.

Ecco le iniziative di EZVIZ a cui apprezzeremmo la vostra attenzione:

1. Ogni individuo possiede una ragionevole aspettativa di privacy e l'uso dei prodotti video non deve essere in conflitto con tale ragionevole aspettativa. Pertanto, un avviso di avvertimento che chiarisce l'ambito di monitoraggio dovrebbe essere visualizzato in modo ragionevole ed efficace, quando si installano prodotti video in aree pubbliche. Per le aree non pubbliche, i diritti e gli interessi delle persone coinvolte devono essere valutati attentamente, incluso ma non limitato a installare prodotti video solo dopo aver ottenuto il consenso degli interessati, e non installare prodotti video altamente invisibili senza il consenso degli altri.
2. I prodotti video registrano oggettivamente filmati di attività reali entro un tempo e uno spazio specifici. Gli utenti devono identificare ragionevolmente in anticipo le persone e i diritti coinvolti in questo ambito, per evitare qualsiasi violazione del retrato, della privacy o di altri diritti legali altrui, proteggendosi al contempo attraverso i prodotti video. Da notare, se scegli di abilitare la funzione di registrazione audio sulla tua telecamera, essa catturerà i suoni, comprese le conversazioni, all'interno dell'area di monitoraggio. Consigliamo vivamente una valutazione completa delle possibili fonti sonore nel raggio di monitoraggio, in modo da comprendere appieno la necessità e la ragionevolezza prima di attivare la funzione di registrazione audio.
3. I prodotti video in uso genereranno costantemente dati audio o visivi da scene reali, eventualmente con informazioni biometriche come le immagini facciali, in base alla selezione delle caratteristiche del prodotto da parte dell'utente. Tali dati possono essere utilizzati o elaborati per l'uso. I prodotti video sono solo strumenti tecnologici che non possono e non riescono a praticare umanamente standard legali e morali per guidare l'uso legittimo e corretto dei dati. Sono i metodi e gli scopi delle persone che controllano e utilizzano i dati generati a fare la differenza. Pertanto, i titolari del trattamento non solo devono rispettare rigorosamente le leggi e i regolamenti applicabili, ma devono anche rispettare pienamente le regole non obbligatorie tra cui convenzioni internazionali, standard morali, norme culturali, ordine pubblico e usanze locali. Inoltre, dovremmo sempre dare priorità alla protezione della privacy e dei diritti di ritratto, e ad altri interessi ragionevoli.
4. I dati video generati ininterrottamente dai prodotti video rispettano i diritti, i valori e le altre richieste delle varie parti interessate. È quindi estremamente cruciale garantire la sicurezza dei dati e proteggere i prodotti da intrusioni dannose. Ogni utente e ogni titolare del trattamento dei dati deve adottare tutte le misure ragionevoli e necessarie per massimizzare la sicurezza del prodotto e dei dati, evitando perdite di dati, divulgazione o uso improprio, tra cui, a titolo esemplificativo e non limitativo, la configurazione del controllo accessi, la selezione di un ambiente di rete adatto a collegare i prodotti video, l'istituzione e l'ottimizzazione costante della sicurezza della rete.
5. I prodotti video hanno apportato grandi contributi per migliorare la sicurezza della nostra società, e crediamo che continueranno a svolgere un ruolo positivo in vari aspetti della nostra vita quotidiana. Ogni tentativo di abusare di questi prodotti per violare i diritti umani o compiere attività illegali contraddice l'essenza stessa del valore nell'innovazione tecnologica e nello sviluppo del prodotto. Incoraggiamo ogni utente a stabilire i propri metodi e regole per valutare e monitorare l'uso dei prodotti video, in modo da garantire che questi prodotti siano sempre utilizzati correttamente, con attenzione e buona volontà.

1. Batteria agli ioni di litio ricaricabile

Tipo di batteria del dispositivo: Batteria portatile.

Modello della batteria: PH18650-6

Tensione nominale: 3,65 V

Capacità nominale: 5200 mAh/18,98 Wh

Produttore della batteria: Phenix New Energy (Huizhou) Co., Ltd.

Ingredienti pericolosi (denominazione chimica)	Numero CAS.	Weight (%)
Nickel-cobalt-manganese lithium	346417-97-8	36.3
Graphite	7782-42-5	19.8
Acetylene black	1333-86-4	0.9
Lithium hexafluorophosphate	21324-40-3	2.0
Ethylene carbonate	96-49-1	2.0
Ethyl methyl carbonate	623-53-0	1.0
Dimethyl carbonate	616-38-6	6.8
Copper	7440-50-8	7.6
Aluminum	7429-90-5	3.5
Iron	7439-89-6	17.3
Others	/	2.5

2. Informazioni per le abitazioni private

1. Raccolta differenziata dei dispositivi di scarto: I dispositivi elettrici ed elettronici che devono essere smaltiti si chiamano dispositivi di scarto. I proprietari di dispositivi di scarto devono smaltirli separatamente dai normali rifiuti urbani. In particolare, i dispositivi di scarto non devono essere smaltiti con i rifiuti domestici, ma con sistemi di raccolta e reso speciali.
2. Batterie, batterie ricaricabili e lampade: I proprietari di dispositivi di scarto devono, di regola, smaltire le batterie di scarto e quelle ricaricabili che non sono inserite nei dispositivi di scarto e che possono essere rimosse dai dispositivi di scarto senza essere distrutte, separatamente dai dispositivi di scarto, prima di consegnarle ai punti di raccolta. Questa regola non si applica se il dispositivo di scarto è predisposto per il riutilizzo con la collaborazione di un'autorità pubblica responsabile della gestione dei rifiuti.
3. Opzioni per il reso dei dispositivi di scarto: I proprietari di dispositivi di scarto utilizzati in abitazioni private possono smaltirli gratuitamente presso i punti di raccolta predisposti dalle autorità pubbliche preposte alla gestione dei rifiuti urbani o presso i punti di reso messi a disposizione da produttori o distributori, ai sensi della Legge sui dispositivi elettrici ed elettronici. I negozi con una superficie di vendita di almeno 400 m² per dispositivi elettrici ed elettronici e i negozi al dettaglio con una superficie totale di vendita di almeno 800 m² che offrono dispositivi elettrici ed elettronici più volte all'anno o in modo permanente sul mercato sono tenuti a restituirli. Questa norma si applica anche al caso di distribuzione tramite mezzi di comunicazione a distanza, se le aree di stoccaggio e spedizione per apparecchiature elettriche ed elettroniche sono di almeno 400 m² o il totale di aree di stoccaggio e spedizione è di almeno 800 m². I distributori dovranno, in linea di principio, garantire il reso fornendo opportune strutture di reso a una distanza ragionevole dai rispettivi utenti finali. I distributori sono tenuti a restituire gratuitamente i dispositivi di scarto, tra le altre cose, in caso di consegna a un utente finale di un nuovo dispositivo simile che svolge essenzialmente le stesse funzioni.
4. Avviso sulla privacy: Spesso i dispositivi di scarto contengono dati personali sensibili. Questo accade in particolar modo per dispositivi informatici e di telecomunicazioni, quali computer e smartphone. Nell'interesse degli utenti, ricordiamo che è responsabilità dell'utente finale rimuovere eventuali dati sensibili dai dispositivi di scarto prima di procedere al loro smaltimento.
5. Significato del simbolo "Cestino dei rifiuti sbarrato": Il simbolo di un cestino dei rifiuti sbarrato rappresentato su dispositivi elettrici ed elettronici indica che il dispositivo in questione deve essere smaltito separatamente dai normali rifiuti urbani alla fine del suo ciclo di vita.